

Halbjahresfinanzbericht 2008



Inhalt

1. Kennzahlen im Überblick	3
2. Vorwort	4
3. Geschäftsentwicklung	5
4. Ausblick	6
5. Konzern - Zwischenabschluss zum 30. Juni 2008	
Konzern - Bilanz	7
Konzern - Gewinn- und Verlustrechnung	8
Konzern - Kapitalflussrechnung	9
Konzern - Eigenkapitalveränderungsrechnung	10
Konzern - Anhang	11
6. Konzern - Zwischenlagebericht	14
7. Wertpapierbestände Vorstand und Aufsichtsrat	17
8. Versicherung der gesetzlichen Vertreter	17
9. Unternehmenskalender	18
10. Impressum	18

1. Kennzahlen im Überblick

		2. Quartal		1. Jan. - 30. Juni	
		2008	2007	2008	2007
		TEUR	TEUR	TEUR	TEUR
vermittelter Reiseumsatz	nach Buchungsdatum	3.853	3.568	9.548	8.569
	nach Reisedatum	4.618	4.390	7.694	6.533
Umsatzerlöse		1.156	375	2.386	900
EBITDA		-506	-595	-612	-867
EBIT		-511	-601	-622	-878
Überschuss / Fehlbetrag der Berichtsperiode		-723	-836	-1.025	-1.344
Ergebnis je Aktie (in EUR)	unverwässert	-0,44	-0,78	-0,63	-1,26
	verwässert				
Cash Flow operativ		-295	-278	-527	-738
Mitarbeiter (Anzahl; o. Vorstand; per 30. Juni)		25	27	25	27

2. Vorwort

**Liebe Aktionäre, Kunden, Geschäftsfreunde und Mitarbeiter,
sehr geehrte Damen und Herren,**

im ersten Halbjahr 2008 konnte das Vermittlungsgeschäft der Travel24.com AG gegenüber dem Vorjahreszeitraum deutlich zulegen. Die Entwicklung des Direktveranstaltungsgeschäftes kann uns jedoch nicht ganz zufrieden stellen, wir haben ein schnelleres Wachstum erwartet. Aber das nun sichere Zusammengehen unseres Partners Netto mit der Plus-Gruppe wird der direkt-touristik AG einen weiteren Zuwachs bei den Buchungszahlen bringen und auch andere Vertriebspartner sind zwischenzeitlich auf einem guten Weg, profitabel zu werden. Da die Anzahl der Haushalte, deren Einkommen unter der Hälfte des durchschnittlichen Einkommens in Deutschland liegt, wächst, werden wir unsere Tochtergesellschaft direkt-touristik AG weiterhin als Direkt- und Billig-Anbieter positionieren und diesen Bereich ausbauen.

Ihr



Marc Maslaton
Vorstandssprecher Travel24.com AG

München, im August 2008

3. Geschäftsentwicklung

Reisevermittlung

Der Vertrieb von Urlaubsreisen ist das Kerngeschäft der Travel24-Gruppe. Das Angebotsportfolio umfasst alle großen Reiseveranstalter sowie über 50.000 Hotels, mehr als 750 Linien-, Charter- und Billigfluganbieter. Darüber hinaus täglich bis zu 12 Mio. Last Minute-Angebote sowie die Möglichkeit des Dynamic Packaging. Auch Zusatzangebote wie Mietwagen, Versicherungen u. v. m. stehen im Programm. Alle Reiseleistungen können einfach und bequem über die Internetseite www.travel24.com oder die gebührenfreie Buchungshotline gebucht werden.

Internet

Im ersten Halbjahr ist ein Anstieg der Visits im Vergleich zum Vorjahreszeitraum von 679.170 auf 859.062 zu verzeichnen. Die Zahl der Page Impressions für die erste Jahreshälfte liegt mit 9.331.268 um 2.223.846 höher als im letzten Jahr. Generell steigt die Zahl der Zugriffe auf Online-Reiseportale. Einen großen Anteil an dieser Entwicklung haben die schnell auffindbaren Online-Angebote, die zahlreichen weiterführenden interaktiven Informationen zu den Zielgebieten und natürlich die immer größer werdende Angebotsbreite der Portale.

Die Startseite von travel24.com hat seit Mai diesen Jahres einen neuen Gesicht. Der Internetauftritt ist jetzt emotionaler und bildreicher gestaltet. Das Angebot wurde um den Reiseagenten erweitert. Dieser Service wird von den Kunden intensiv genutzt.

Marketing

Der Verkauf - sowohl online als auch offline - der spezifisch auf den deutschen Markt ausgerichteten, individuellen Paketreisen der Tochtergesellschaft direkt-touristik AG entwickelt sich weiterhin positiv. Die Vertriebsbasis konnte in diesem Sinne weiter erfolgreich ausgebaut werden. Das Angebot erstreckt sich über Reisen mit richtigem Preis-/ Leistungsverhältnis. Der Anteil an Offline-Buchungen, angetrieben durch den vierteljährlich erscheinenden 24-seitigen Reisekatalog, im Vergleich zu online getätigten Buchungen liegt erwartungsgemäß, dem Kundenprofil entsprechend, deutlich höher. Der Trend zu erdgebundenen Reisen setzt sich auch im zweiten Quartal fort. Der Bereich Flugreisen wurde in den letzten Monaten speziell durch den Aufbau von Türkei-Produkten verstärkt angetrieben. Im Segment der Reisevermittlung über travel24.com wecken dagegen die Küstenziele, vor allem im Süden, die größere Reiselust. Die Städte- und Flachland-Reisen legen auf deutlich niedrigerem Niveau zu Hoch- und Mittelgebirgs-Reisen zu.

Während der Fußball-Europameisterschaft hat travel24.com ein mehrwöchiges Gewinnspiel mit dem Vertriebspartner ueltje durchgeführt. Im Rahmen der Kundenbindung hat das Unternehmen darüber hinaus die Aktion „Urlaubsgeld“ erfolgreich durchgeführt. So konnte die Zahl der kurzfristigen Buchungen im Juli nochmal gesteigert werden.

Investor Relations

Im April des laufenden Geschäftsjahres wurde eine Wandelanleihe vollständig bei interessierten Anlegern im In- und Ausland platziert. Ausgegeben wurden insgesamt 300.000 auf den Inhaber lautende Wandelschuldverschreibungen zum Nennbetrag von jeweils EUR 1,00. Die Wandelanleihe hat eine Laufzeit bis 2009.

Am 16. Mai 2008 fand eine Versammlung der Gläubiger der Nullkupon-Wandelanleihe von 2005/2008 der Travel24.com AG statt. Es wurde über eine Verlängerung der Laufzeit der in diesem Jahr fällig werdenden Wandelschuldverschreibung bis 14. Juli 2010 abgestimmt. Die Zustimmung erfolgte mit der erforderlichen Mehrheit. Gleichzeitig konnte die Gesellschaft mit allen anderen Inhabern derzeit ausgegebener Wandelschuldverschreibungen mit einem Gesamtanspruch in Höhe von rund 3,5 Mio. Euro eine zinsfreie Stundung bis 20. Juli 2010 vereinbaren.

Die Gesamtzahl der Stimmrechte der Travel24.com AG am Ende des Monats Juni 2008 betrug insgesamt 1.618.514 Stimmrechte.

4. Ausblick

Die Website travel24.com wächst mit dem Markt der Online-Buchungen. In diesem Bereich möchten wir durch das Zusammengehen mit einem geeigneten anderen Online-Unternehmen das Wachstum weiter fördern. Wir gehen davon aus, durch eine veränderte Kapitalsituation die besten Voraussetzungen dafür zu schaffen.

Für die nächsten Jahre gehen alle Fachleute davon aus, dass die Anzahl der Menschen, die aufgrund ihres sehr niedrigen Einkommens billig verreisen müssen, weiterhin zunehmen wird. Daher richtet sich unser Hauptaugenmerk auf das Direktveranstaltungsgeschäft. Sowohl personeller Auf- als auch geografischer Ausbau sind hier in Planung. Mit der Weiterentwicklung des Vertriebsteams der direkt-touristik AG auch im angrenzenden europäischen Ausland wollen wir die dort bestehenden Marktchancen nutzen. Die Vorbereitungen für einen ersten Vertriebsstützpunkt in Österreich laufen bereits. Mit diesen Maßnahmen und der Erweiterung des bestehenden Vertriebes (Übernahme der Plus-Märkte durch Netto) erwarten wir im kommenden Jahr eine Umsatzsteigerung von über 100%.

5. Konzern - Zwischenabschluss zum 30. Juni 2008

Konzern - Bilanz zum 30. Juni 2008, Zahlen nach IFRS

AKTIVA	30. Jun 08	31. Dez 07
	TEUR	TEUR
kurzfristige Vermögensgegenstände		
liquide Mittel und Wertpapiere des Umlaufvermögens	330	511
Forderungen aus Lieferungen und Leistungen	255	192
sonstige Forderungen und Vermögenswerte	749	461
kurzfristige Vermögensgegenstände, gesamt	1.334	1.164
langfristige Vermögensgegenstände		
immaterielle Vermögensgegenstände	110	111
Sachanlagevermögen	27	31
Finanzanlagen	44	80
langfristige Vermögensgegenstände, gesamt	182	222
AKTIVA, gesamt	1.515	1.386

PASSIVA	30. Jun 08	31. Dez 07
	TEUR	TEUR
kurzfristige Verbindlichkeiten		
Rückstellungen	180	346
Verbindlichkeiten aus Lieferungen und Leistungen	1.641	1.372
Wandelschuldverschreibungen	2.150	2.001
sonstige kurzfristige Verbindlichkeiten	762	435
kurzfristige Verbindlichkeiten, gesamt	4.734	4.154
langfristige Verbindlichkeiten		
Wandelschuldverschreibungen	4.441	3.912
langfristige Verbindlichkeiten, gesamt	4.441	3.912
Eigenkapital		
gezeichnetes Kapital	1.619	1.616
Kapitalrücklage	2.120	2.077
Vergütung aus Aktienoptionen	0	0
Konzernbilanzverlust	-11.398	-10.373
Eigenkapital, gesamt	-7.659	-6.680
PASSIVA, gesamt	1.515	1.386

Konzern - Gewinn- und Verlustrechnung vom 1. Januar bis 30. Juni, Zahlen nach IFRS

	2. Quartal		1. Januar - 30. Juni	
	2008 TEUR	2007 TEUR	2008 TEUR	2007 TEUR
Umsatzerlöse	1.156	375	2.386	900
sonstige betriebliche Erträge	92	57	277	118
Materialaufwand	-710	0	-1.323	0
Personalaufwand	-256	-216	-520	-602
Abschreibungen auf Sachanlagen und immaterielle Vermögensgegenstände	-5	-6	-10	-12
sonstige betriebliche Aufwendungen	-788	-810	-1.432	-1.282
Betriebsergebnis	-511	-601	-622	-878
sonstige Zinsen und ähnliche Erträge	3	3	17	6
Zinsen und ähnliche Aufwendungen	-215	-239	-420	-472
Ergebnis vor Steuern	-723	-836	-1.025	-1.344
Steuern vom Einkommen und Ertrag	0	0	0	0
Überschuss / Fehlbetrag des Berichtszeitraums	-723	-836	-1.025	-1.344

Ergebnis pro Aktie	2. Quartal				1. Januar - 30. Juni			
	2008		2007		2008		2007	
	unver- wässert	ver- wässert	unver- wässert	ver- wässert	unver- wässert	ver- wässert	unver- wässert	ver- wässert
gewichteter Durchschnitt der im Geschäfts- jahr im Umlauf befindlichen Aktien (Stück)	1.617.283	3.920.963	1.072.078	3.221.290	1.616.514	3.775.963	1.063.912	3.321.290
Fehlbetrag des Berichtszeitraums (TEUR) pro Aktie (EUR)	-0,45	-723	-0,78	-836	-0,63	-1.025	-1,26	-1.344

Konzern-Kapitalflussrechnung vom 1. Januar bis 30. Juni

	1. Jan. - 30. Juni	
	2008 TEUR	2007 TEUR
Überschuss / Fehlbetrag	-1.025	-1.344
(+) Abschreibungen auf Gegenstände des Anlagevermögens	10	12
(+) Zinsergebnis	403	466
(-) Abnahme der Rückstellungen	-165	-82
(+/-) Gewinn (-) / Verlust (+) aus dem Abgang von Anlagevermögen	0	0
(+/-) Veränderung des Nettoumlaufvermögens	245	206
(+) nicht zahlungswirksame Aufwendungen	5	5
Mittelabfluss aus laufender Geschäftstätigkeit	-527	-738
(-) Erwerb von Anlagevermögen	-5	-6
(+) Erlöse aus dem Verkauf von Anlagevermögen bzw. Tilgung von Ausleihungen	36	0
Mittelzufluss / -abfluss aus der Investitionstätigkeit	31	-6
(+/-) Einzahlungen aus Kapitalerhöhungen	37	0
(+) Einzahlungen aus sonstigen Finanzierungsinstrumenten	263	0
(+) Zinseinnahmen	17	0
(-) Zinsausgaben	-1	-1
Mittelzufluss aus der Finanzierungstätigkeit	316	-1
Zahlungswirksame Veränderung	-181	-745
Finanzmittelfonds am Anfang der Berichtsperiode	511	1.015
Finanzmittelfonds am Ende der Berichtsperiode	330	270

Anmerkung:

In dieser Kapitalflussrechnung wird der Finanzmittelfonds als "netto verfügbare flüssige Mittel" abgegrenzt, d. h. der Finanzmittelbestand umfaßt die in der Bilanz ausgewiesenen flüssigen Mittel.

Konzern-Eigenkapitalveränderungsrechnung vom 1. Januar bis 30. Juni

in TEUR, Ausnahme Angaben in Aktien

	Anzahl ausgegebene Aktien	Grundkapital Vorzugsaktien	Grundkapital Stammaktien	eigene Aktien	Kapitalrücklage	Vergütung aus Aktienoptionen	Neubewertungs- rücklage	Bilanzverlust	Gesamt
Stand 31. Dezember 2006	1.055.745	0	1.056	0	943	0	0	-7.152	-5.153
Kapitalerhöhung gegen Bareinlage									0
Kapitalherabsetzung & Zusammenlegung Stückaktien									0
Optionsrecht der Finanzierungsinstrumente									0
Aufwendungen für Eigenkapitalbeschaffung *									0
Kapitalerhöhung aus der Wandlung von Wandelschuldverschreibungen	30.000		30		36				66
Bildung und teilweise Abgrenzung für Vergütungen aus Aktienoptionen					3			2	5
Fehlbetrag des Berichtszeitraums								-1.344	-1.344
Stand 30. Juni 2007	1.085.745	0	1.086	0	981	0	0	-8.493	-6.426
Stand 31. Dezember 2007	1.615.745	0	1.616	0	2.077	0	0	-10.373	-6.680
Kapitalerhöhung gegen Bareinlage									0
Kapitalherabsetzung & Zusammenlegung Stückaktien									0
Optionsrecht der Finanzierungsinstrumente						37			37
Aufwendungen für Eigenkapitalbeschaffung *									0
Kapitalerhöhung aus der Wandlung von Wandelschuldverschreibungen	2.769		3		1				4
Bildung und teilweise Abgrenzung für Vergütungen aus Aktienoptionen					5				5
Fehlbetrag des Berichtszeitraums								-1.025	-1.025
Stand 30. Juni 2008	1.618.514	0	1.619	0	2.120	0	0	-11.398	-7.659

* aufgrund der Annahme, dass Verlustvorträge nicht genutzt werden können, erfolgt die Verrechnung der Aufwendungen in Höhe des Bruttobetrag

Konzern-Anhang

Angaben zu den wesentlichen Bilanzierungs- und Bewertungsgrundsätzen

Die Travel24.com AG hat ihren Halbjahresfinanzbericht zum 30. Juni 2008 unter Berücksichtigung derselben Bilanzierungs- und Bewertungsmethoden aufgestellt, wie sie im letzten Konzernabschluss zum 31. Dezember 2007 Anwendung fanden.

Der Konzern-Zwischenabschluss und der Konzern-Zwischenlagebericht sind weder einer prüferischen Durchsicht durch einen Abschlussprüfer unterzogen noch entsprechend § 317 HGB geprüft worden.

Konsolidierungskreis

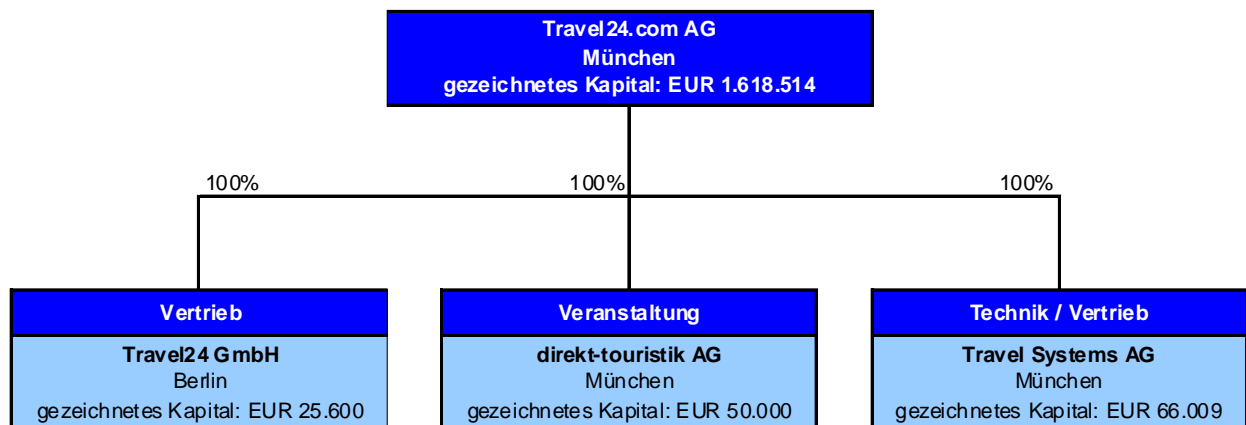
Konsolidierte Gesellschaften

direkt-touristik AG, München
Travel24 GmbH, Berlin
Travel Systems AG, München

Beteiligungsquote

100%
100%
100%

Folglich stellt sich die Konzernstruktur zum Stichtag wie folgt dar:



Mitarbeiter

Zum 30. Juni 2008 wurden 25 Mitarbeiter beschäftigt (per 30. Juni 2007: 27), dies entspricht 19,3 Vollzeitbeschäftigten zum Halbjahresstichtag (per 30. Juni 2007: 15,8; alle Angaben jeweils ohne Vorstände).

Segmentberichterstattung

Die in den Konzernabschluss der Travel24.com AG einbezogenen Gesellschaften waren in verschiedenen Geschäftsfeldern tätig. Die einzelnen Segmente erzielten ihre Erlöse mit den folgenden Aktivitäten:

- a) Vermittlung von Reiseleistungen (Travel Marketing & Distribution)
- b) Entwicklung und Betrieb von Systemkomponenten für internetbasierte Informations- und Reservierungssysteme (Travel Technology)
- c) Veranstaltung und Direktvermarktung von Reiseleistungen (Direct Marketing Tour Operator)

Die Geschäftsaktivitäten der Travel24-Gruppe umfassen, bezogen auf die einzelnen Gesellschaften, die folgenden Geschäftsfelder bzw. Dienstleistungen:

<u>Geschäftsfeld</u>	<u>Gesellschaft</u>
a) Travel Marketing & Distribution Vermittlung von Reiseleistungen	Travel24.com AG , München Travel24 GmbH , Berlin Travel Systems AG , München
b) Travel Technology Entwicklung und Betrieb von Systemkomponenten für internetbasierte Informations- und Reservierungssysteme	Travel Systems AG , München
b) Direct Marketing Tour Operator Veranstaltung und Direktvermarktung von Reiseleistungen	direkt-touristik AG , München

Geographische Segmente liegen im Travel24.com-Konzern nicht vor, weil der Konzern mit seinen Geschäftsfeldern nur auf nationaler Basis tätig ist.

Segmentdarstellung per 30. Juni 2008	Travel Marketing & Distribution	Travel Technology	Direkt- Veranstaltung	Elimi- nierungen	Travel24- Konzern
	TEUR	TEUR	TEUR	TEUR	TEUR
Außenumsätze	750	0	1.636		2.386
konzerninterne Umsätze	0	0	0	0	0
Umsätze gesamt	750	0	1.636	0	2.386
operatives Ergebnis	-352	0	-270	0	-622
Zinsen und ähnliche Erträge					17
Zinsen und ähnliche Aufwendungen					-420
Periodenergebnis					-1.025
Segmentvermögen	785	0	730	0	1.515
Segmentschulden	987	0	1.597	0	2.584
nicht zugeordnete Schulden					
konsolidierte Schulden	987	0	1.597	0	2.584
Investitionen	5	0	0		5
planmäßige Abschreibungen	8	0	1		10

Segmentdarstellung per 30. Juni 2007	Travel Marketing & Distribution	Travel Technology	Direkt- Veranstaltung	Elimi- nierungen	Travel24- Konzern
	TEUR	TEUR	TEUR	TEUR	TEUR
Außenumsätze	735	0	164		900
konzerninterne Umsätze	0	0	0	0	0
Umsätze gesamt	735	0	164	0	900
operatives Ergebnis	94	0	-887	-86	-878
Zinsen und ähnliche Erträge					6
Zinsen und ähnliche Aufwendungen					-472
Periodenergebnis					-1.344
Segmentvermögen	1.158	0	318	-74	1.402
Segmentschulden	833	0	592	-74	1.350
nicht zugeordnete Schulden					108
konsolidierte Schulden	833	0	592	-74	1.458
Investitionen	1	0	5		6
planmäßige Abschreibungen	10	0	1		12

6. Konzern-Zwischenlagebericht

6.1 Bericht zur Ertrags-, Finanz- und Vermögenslage

Umsatz

Der nach Buchungseingang erfasste vermittelte Reiseumsatz des ersten Halbjahres 2008 lag mit EUR 9,6 Mio. um EUR 1,0 Mio. (11,4%) über dem Niveau des Vorjahres (Vorjahreszeitraum: EUR 8,6 Mio.).

Auch die nach Reisedatum erfassten Bruttoumsätze wiesen in den ersten sechs Monaten des laufenden Geschäftsjahres mit EUR 7,7 Mio. ein Plus von EUR 1,2 Mio. (17,8%) aus.

Während sich die Umsatzbeiträge aus den stationären Reisevermittlungsstandorten unter den Erwartungen entwickelten, trugen sowohl die Internet- und Telefon-gestützte Bruttoumsätze als auch die wachsende Nachfrage für Produkte des Direktveranstalters zum erfreulichen Umsatztrend bei.

Ergebnis

Die im Reisevermittlungssegment ausgewiesenen Verluste resultieren ausschließlich aus den diesem Geschäftsbereich zugeordneten Gemeinkosten. Bereinigt um diese in der Dachgesellschaft generierten Aufwendungen weisen die Reisevermittlungsaktivitäten einen Gewinn aus gewöhnlicher Geschäftstätigkeit in Höhe von knapp TEUR 75 aus.

Die Anlaufverluste aus dem Direktveranstaltungsgeschäft konnten gegenüber dem vergleichbaren Vorjahreszeitraum deutlich gesenkt werden und weisen auf operativer Ebene mit TEUR -270 einen um TEUR 617 verringerten Verlust aus.

Auch der Fehlbetrag der Berichtsperiode konnte eine Verbesserung um TEUR 319 (24%) verzeichnen, bedingt durch die angestiegenen Umsätze und die hieraus resultierende, breitere Deckungsbeitragsbasis.

Innerhalb der Berichtsposition „Zinsen und ähnliche Aufwendungen“ in Höhe von TEUR 420 (im Vorjahr: TEUR 472) wirkten sich die auf Wandelschuldverschreibungen bezogenen Zinsbelastungen mit TEUR 419 auf das Ergebnis aus. Dieser Effekt bleibt jedoch, wie in den Vorperioden bereits angemerkt, liquiditätsneutral.

Der unverwässerte Verlust je Aktie beläuft sich auf EUR 0,63.

Liquidität

Der im ersten Halbjahr 2008 verzeichnete Liquiditätsrückgang um TEUR 181 auf TEUR 330 ist vorrangig - wie bereits in den Vorquartalen erwähnt - auf den weitergehenden Ausbau der Direktveranstaltungsaktivitäten zurückzuführen.

Die aus betrieblicher Tätigkeit eingesetzten Zahlungsmittel im Berichtszeitraum beliefen sich auf TEUR 527 und lagen damit um TEUR 210 unter den im Vorjahreszeitraum eingesetzten TEUR 738. Ein Teil der hier genutzten Liquidität wurde aus der zu Beginn des zweiten Quartals platzierten Wandelschuldverschreibung mit einem Gesamtvolumen von TEUR 300 abgedeckt.

Erläuterungen zur Bilanz

Die Bilanzsumme verzeichnete per 30. Juni 2008 eine Erhöhung um TEUR 130 auf TEUR 1.515 im Vergleich zum Stand per 31. Dezember 2007.

Dem Rückgang der liquiden Mittel um TEUR 181 stand ein überproportionaler Anstieg der sonstigen Forderungen und Vermögenswerte (aus dem gestiegenen Geschäftsvolumen) in Höhe von TEUR 351 gegenüber. Durch die im zweiten Quartal erfolgte Rückzahlung gewährter Darlehen reduzierte sich die unter Finanzanlagen ausgewiesene Summe um TEUR 36 auf TEUR 44.

Auf der Passivseite stiegen die Verbindlichkeiten aus Lieferungen und Leistungen sowie die sonstigen kurzfristigen Verbindlichkeiten im ersten Halbjahr 2008 um TEUR 596 auf TEUR 2.403. Das Gesamtvolumen der Wandelschuldverschreibungen erhöhte sich um TEUR 678. Zum Einen bedingt durch die Passivierung der nicht liquiditätswirksamen Zinsbelastungen in einer Höhe von TEUR 419, zum Anderen durch die zu Beginn des zweiten Quartals erfolgte Platzierung einer weiteren Wandelschuldverschreibung.

Durch Inanspruchnahme reduzierten sich die Rückstellungen um TEUR 165 auf TEUR 180.

Im gleichen Zeitraum verringerte sich das Eigenkapital verlustbedingt um TEUR 979.

Erläuterungen zur Konzern-Kapitalflussrechnung

Die Konzern-Kapitalflussrechnung des Berichtszeitraums beginnt mit dem Fehlbetrag des Berichtszeitraums. Der Fehlbetrag wird zunächst um die nicht zahlungswirksamen Erträge und Aufwendungen korrigiert. Ferner sind im Cash Flow die Veränderungen des Nettoumlaufvermögens berücksichtigt.

Für die ersten sechs Monate des aktuellen Geschäftsjahres beziffern sich die aus laufender Geschäftstätigkeit eingesetzten Zahlungsmittel auf TEUR 527. Die Liquiditätsbelastung resultiert im Wesentlichen aus dem anhaltenden Aufbau der Veranstalteraktivitäten.

Im Cash Flow aus Investitionstätigkeit sind Auszahlungen für Investitionen in das Anlagevermögen dargestellt. Maßgeblich für den im ersten Halbjahr ausgewiesenen Zufluss ist die Tilgung der von Travel24.com AG gewährten Darlehen. Die Investitionstätigkeit selbst hatte keinen nennenswerten Einfluss auf die Konzernliquidität.

Der Cash Flow aus der Finanzierungstätigkeit berücksichtigt im Berichtszeitraum die zu Beginn des zweiten Quartals platzierte Wandelschuldverschreibung in einem Gesamtvolumen von TEUR 300. Die im Juni 2008 erfolgte Wandlung von 2.769, im Juli 2005 platzierten Wandelschuldverschreibungen, hatte keine Auswirkung auf die Konzernliquidität.

Der Finanzmittelfonds umfasst die in der Bilanz ausgewiesenen liquiden Mittel.

6.2 Bericht zu Prognosen und sonstigen Aussagen zur voraussichtlichen Entwicklung

Die Reisevermittlungsaktivitäten haben sich in den ersten sechs Monaten des laufenden Geschäftsjahres positiv entwickelt und liegen sowohl auf Ebene des Umsatzes als auch im Ergebnis im Rahmen der unternehmensinternen Planungen. Folglich wird von einer Fortführung dieser Tendenz im zweiten Halbjahr ausgegangen.

Auch der im Laufe des letzten Jahres implementierte Unternehmensbereich der Direktveranstaltung verzeichnete im zweiten Quartal 2008 ein starkes Umsatzwachstum. Die hier erzielten Steigerungsraten belegen die zunehmende Akzeptanz dieser Veranstalterprodukte in den hierfür erschlossenen Direktvertriebskanälen.

Wenngleich die in 2008 verzeichnete Entwicklung der neuen Aktivitäten positive Tendenzen erkennen lässt, so ist der nachhaltige Ausbau dieses Segmentes von einer weiteren Stärkung der Umsatz- und Kundenbasis abhängig.

6.3 Chancen- und Risikobericht

An dieser Stelle wird auf Textziffer 5 des Konzern-Lageberichts im Jahresabschluss zum 31. Dezember 2007 verwiesen.

6.4 Wesentliche Geschäfte mit nahe stehenden Unternehmen und Personen

Wesentliche Geschäfte mit nahe stehenden Unternehmen und Personen, die einen wesentlichen Einfluss auf die Ertrags-, Finanz- oder Vermögenslage des Unternehmens hatten, fanden im Berichtszeitraum nicht statt.

Änderungen in Bezug auf Geschäfte mit nahe stehenden Unternehmen und Personen, über welche im letzten Konzernabschluss berichtet wurde, haben sich nicht ergeben.

7. Wertpapierbestände Vorstand und Aufsichtsrat

Zum Stichtag 30. Juni 2008 verteilen sich die von den Vorständen und Aufsichtsräten gehaltenen Aktien und Optionen aus dem Mitarbeiterbeteiligungsprogramm wie folgt:

	<u>Aktien</u>	<u>Optionen</u>
Vorstand		
Marc Maslaton	23.319	160.000 mit Bezugsrecht auf 8.727 Aktien
Philip Kohler	540	90.000 mit Bezugsrecht auf 4.909 Aktien
Aufsichtsrat		
Dr. Matthias Schüppen	0	
Martin Amrhein	7.981	
Cristofor Henn	0	

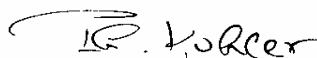
Insgesamt hat die Gesellschaft 554.875 ungekündigte Aktienoptionen per 30. Juni 2008 ausgegeben, die zum Bezug von 154.425 Aktien berechtigen. Die hiervon auf Organe der Gesellschaft entfallenden Optionen ermächtigen diese zum Bezug von 13.636 Aktien der Travel24.com AG gemäß obiger Darstellung. Der Saldo in Höhe von 304.875 Optionen, die zum Bezug von 140.789 Aktien berechtigen, entfällt auf Mitarbeiter und leitende Angestellte der Travel24.com AG sowie von Tochterunternehmen.

8. Versicherung der gesetzlichen Vertreter

Nach bestem Wissen versichern wir, dass gemäß den angewandten Grundsätzen ordnungsmäßiger Konzern-Zwischenberichterstattung der Konzern-Zwischenabschluss ein den tatsächlichen Verhältnissen entsprechendes Bild der Vermögens-, Finanz- und Ertragslage des Konzerns vermittelt, der Konzern-Zwischenlagebericht den Geschäftsverlauf einschließlich des Geschäftsergebnisses und der Lage des Konzerns so darstellt, dass ein den tatsächlichen Verhältnissen entsprechendes Bild vermittelt wird und dass die wesentlichen Chancen und Risiken der voraussichtlichen Entwicklung des Konzerns im verbleibenden Geschäftsjahr beschrieben sind.

München, im August 2008

Der Vorstand der Travel24.com AG



Philip Kohler



Marc Maslaton

9. Unternehmenskalender

29. August 2008	Veröffentlichung Halbjahresfinanzbericht 2008
29. August 2008	Jahreshauptversammlung 2008 in München
19. November 2008	Veröffentlichung Quartalsfinanzbericht Q3 / 2008
30. April 2009	Veröffentlichung Jahresfinanzbericht 2008
30. April 2009	Bilanzpressekonferenz
30. April 2009	Analystenkonferenz

10. Impressum

Herausgeber

Travel24.com AG
Romanstraße 35
D-80639 München

WKN: A0JRWD
ISIN: DE000A0JRWD1

Telefon: +49 - (0)89 - 25007 1000
Telefax: +49 - (0)89 - 25007 1021
www.travel24.com

Kontakt

Investor Relations

Ansprechpartnerin: Sabine Fey
ir@travel24.com

Gebührenfreie 24h-Buchungs- und Servicehotline

0800 - 87283524 oder 0800 - travel24
office@travel24.com